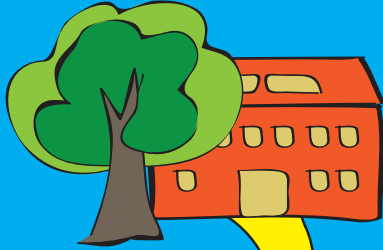


الإنتقال من روضة الاطفال الى المدرسة الابتدائية

نصائح ومقترحات لتسهيل انطلاق المرحلة الدراسية



أعزائي أولياء الأمور -

يشكل الانتقال من روضة الأطفال الى المدرسة الابتدائية مرحلة جديدة ومؤثرة في حياة طفلكم التي ينتظرها مثله مثل جميع الأطفال الآخرين بكثير من سرور و التطلع والافتخار. وفي نفس الوقت ترتبط هذه المرحلة بتغيرات وتحديات كثيرة يجب ان يواجهها الأطفال والوالدين بكثير من الحماس والتفاول.

من المؤكد أن هذه المرحلة الجديدة في حياة طفلكم قد أخذت حيزاً كبيراً من تفكيركم، وربما برزت عندهم أسئلة مثل:

- كيف يجري التعاون بين روضة الاطفال وأولياء أمور الاطفال والمدرسة الابتدائية لضمان انتقال ناجح من روضة الاطفال الى المدرسة الابتدائية؟
- ما هي الظروف التي سيعيشها طفلي في المدرسة الاساسية؟
- كيف يتم تسجيل الطفل في المدرسة الابتدائية وما هي الاشياء التي يجب اخذها في الحسبان؟
- كيف يستطيع أولياء الامور أن يكونوا فاعلين ومؤثرين في نشاطات المدرسة؟

الهدف من هذا الكتيب الخاص بالانتقال من روضة الأطفال الى المدرسة الابتدائية أن يعطيكم اجوبة على أهم أسئلتكم حول أفضل الطرق لتهيئة أنفسكم وأطفالكم وكذلك الروضة عن محيط "المدرسة" الجديد.

هذا الكتيب يهدف أيضاً على أن يكون دليلاً على الإنطلاق المدرسي الناجح لطفلكم بواسطة نصائح ومقترحات كثيرة ومفيدة مثل:

- اختيار المدرسة الابتدائية وتسجيل الطفل فيها،
- التشجيع والرعاية الاضافية في "الهورت"
- وعملية تأجيل المرحلة الدراسية.



كما يوضح لكم هذا الكتيب امكانيات مشاركتكم في اتخاذ القرارات وفي انشاء التوافق بين مصالح
الاطفال واولياء الامور والمدرسين والمدرسات في المدرسة.

اطفالكم يتطلعون بكثير من الشوق إلى هذه المرحلة الجديدة في حياتهم. شجعوهم واستمتعوا معهم
في اكتشاف مدرستكم الجديدة.

اتمنى لكم تمتع الاطلاع!

أودُّ أن أوجه شكري الخاص إلى جميع المتخصصين في شؤون رياض الأطفال والمدارس الابتدائية
في إدارة البلدية وفي جمعية الصحة في برلين وبراندنبورج الذين قاموا بالعمل المتحمس واستفادوا
من خبراتكم العملية لجعل هذا الكتيب الخاص بالإننتقال من روضة الأطفال إلى المدرسة الابتدائية
دليلاً مفيداً.

مع اطيب التحيات

يوليانه فيت

عضو مجلس البلدية لشؤون الشباب والعائلات والتعليم الاضافي والثقافة

الفصل الاول

مرحلة روضة الاطفال هي مرحلة تمهيدية للمرحلة الدراسية

تتمثل احدى المهام المشتركة لاولياء الامور والمربين والمدرسين في رياض الاطفال والمدارس الابتدائية في تنظيم الانتقال من روضة الاطفال الى المدرسة الابتدائية على شكل يجعله تحديا ممتعا واجابيا للاطفال.

يحتاج الاطفال الى الثقة بالنفس. ويشعرون بالامان عندما يدركون, ان المعارف والكفاءات, التي تعلموها في الاسرة وفي روضة الاطفال تفيدهم في المدرسة.

يعتبر اولياء الامور كأهم شركاء للأطفال من خلال مرافقتهم لهم في هذه المرحلة الإنتقالية. تتم مناقشة المسائل غير المحلولة و احيانا المخاوف او الشكوك وحتى الاسئلة المتعلقة بتأجيل بداية المرحلة الدراسية (انظر الاشارات الى المعلومات الخلفية في هذا الكتيب) مع اولياء الامور في المقابلات مثل اجتماعات اولياء الامور وفعاليات مشتركة.

الرجاء الاستفسار في روضة طفلكم عن اشكال ومضمون التعاون. يمكن الاتفاق على ما يلي (امثال):

- زيارات متبادلة لاولياء الامور في الروضة والمدرسة
- المشاركة في حفلات وفعاليات الروضة والمدرسة
- مناقشات حول تنمية الطفل بين المتخصصين للتربية والتعليم من الروضة والمدرسة
- مناقشة الانتقال مع اولياء الامور / الاطفال, مثلا بالاعتماد على دفتر التنمية وتعلم اللغة (انظر الاشارة المعنية في هذا الكتيب)
- اجتماعات اعلامية (تفسيرية) لاولياء الامور (على سبيل المثال اجتماعات مسائية مبكرة لاولياء الامور تركز على الانتقال من الروضة الى المدرسة اوفعاليات يوم الباب المفتوح في المدارس)

عظيم ! سألتحق بالمدرسة قريبا



يمكنك اظهار للجميع كل ما تعلمته في روضة الاطفال



الفصل الثاني

ما هي كفاءات طفلك قبيل التحاقه بالمدرسة ؟
و
ماذا يمكنكم ان تعملوه في البيت ؟

لمربيّات ومربي روضة الاطفال نصيب ملحوظ في تشجيع كفاءات طفلكم الخاصة. وهم يساعدون الاطفال على كسب الثقة بالنفس:

- من انا ؟
- تعزيز كفاءة الاطفال لفهم شخصيتهم
- ما هي قدراتي ؟
- تعزيز كفاءة الاطفال الاجتماعية
- ما هي معارفي ؟
- تعزيز كفاءة الاطفال في مجال المعرفة
- كيف اتعلم ؟
- تعزيز كفاءة الاطفال بالنسبة لاساليب التعلم

يتم تعزيز فضول الاطفال واستعدادهم للتعلم وسرور التطلع للمدرسة. وتتم مرافقتهم في انتقالهم الى المدرسة في ضوء توقعاتهم وهمومهم او مخاوفهم الشخصية.
وفي هذه العملية يستغل المربون والمربيّات ظروف الحياة اليومية للتعلم. وبالإضافة الى ذلك يمهّدون الاطفال لدورهم الجديد "تلميذات مبتدئات وتلاميذ مبتدؤون" في المدرسة.
أنتم تملكون إمكانيّات عديدة من خلال الظروف اليومية العادية لمساعدة طفلكم وتقوية معرفته.



دفتر التنمية وتعلم اللغة يرافق أطفالكم أثناء وجودهم في روضة الأطفال :
 في هذا الدفتر يتم تقييد التطور اللغوي لطفلكم.
 تدوين هذا التطور التدريجي يلعب دوراً كبيراً ويساعد في إظهار أهم الوسائل التي يحتاجها الطفل
 لمتابعة تطوره وخصوصاً في المدرسة.
 يُسَكِّل دفتر التنمية وتعلم اللغة كوسيلة مساعدة للتربويين للنقاش معكم حول تنمية طفلكم.
 وثيقة التنمية وتعلم اللغة تعتبر جزءاً من دفتر التنمية وتعلم اللغة ومع موافقة أولياء الأمور يتم
 تسليم هذه الوثيقة للمُدْرَسَة أو المُدْرَس.



ما هو المهم ؟



- تعزيز ثقة الطفل بنفسه وإدراكه لأثار اعماله
- التعامل على اساس الاحترام المتبادل والإدراك مثلا انه من المسموح ابداء الرغبات وطرح الاسئلة والاسماع الى كلام الآخرين وابداء الانتقاد.
- يعيش الاطفال ان كل واحد من الآخرين مهم لراحته وللتعايش في الجماعة.
- العمل مع الاطفال على تطوير طرقا مناسبة لتعزيز الاستقلال التدريجي عن اولياء الامور وعن المربيات
- جعل الاطفال يدركون المعارف التي جمعوها حتى الآن وفائدة هذه المعارف في المدرسة
- تشجيع الاطفال على ايجاد استراتيجياتهم الخاصة وتصورات عن حل المشاكل ودفع الاطفال نحو ايجاد طريقهم في الحياة
- دعم التنمية اللغوية وتطوير كفاءاتهم في مجال العلوم الطبيعية
- دعم القدرات الفردية على الحركة والتركيز
- تقديم المعارف حول المحيط الذي يتحرك به الأطفال

مكنكم أن تفعلوه بالضبط ؟



- إبداء الأحاسيس: ادفعوا طفلكم الى إبداء أحاسيسه وملاحظة أحاسيس الآخرين وأخذها في عين الإعتبار
- تعزيز الإستقلال: عززوا استقلال طفلكم. طفلكم يستطيع ويريد أن يعمل أشياء كثيرة معتمداً على نفسه حتى لو احتاج ذلك الى وقتٍ أطول
- تعزيز القدرة على التركيز: العبوا مع طفلكم ألعاباً جماعية وركّزوا على تطبيق القواعد الثابتة التابعة للعبة. مواصلة اللعب الى نهايته والقدرة على تحمل الهزيمة في اللعب تعزز ثقة طفلكم في نفسه وقدرته على التركيز
- تصفية المنازعات: ادفعوا طفلكم إلى إبداء رأيه وإلى العمل على الوصول إلى حلول مشتركة أو حلول وسط
- القراءة معاً: اقرؤوا الكتب مع طفلكم او ابتكروا أو حكوا الحكايات وتبادلوا الأفكار حولها
- التمرين اللغوي: انشدوا قطع شعر معاً او غنوا الاغاني معاً. حسب رغبتهم يستطيع الاطفال التوقيع باسمائهم على مؤلفات الآخرين هذه وادراك اشكال الكتابة
- احسبوا معاً: اكتشف الأعداد في المحيط العادي, اكتشف وتوضيح العلاقات مثلاً أرقام البيوت, رقم خط الباص, أو مساعدتك في عيار مقادير تحضير الحلويات و مقادير تحضير الطعام, أو العدّ أثناء تحضير المائدة.
- اكتشاف المضادات: اكتشفوا وفسروا المضادات مثل : كبير – صغير أو مكان شئى ما مثل : تحت فوق وأمام وخلف
- كثرة التحرك: لأطفال بطبيعتهم يحبون الحركة واللعب . ادعموا هذا الميول الطبيعي لديهم وشاركوهم احياناً في اللعب على سبيل المثال في ألعاب الكرات. افتحوا لهم المجال للإستفادة من المجالات العديدة والمتاحة للتسلق و للتوازن وللأرجحة.
- اجعلوا طفلكم يتعرف على الطريق الى المدرسة

الفصل الثالث

انطلقوا: ما هي الأشياء التي سيواجهها طفلي في المدرسة وما هي التغيرات المتوقعة لعائلتنا ؟

ينظر معظم البنات والأولاد إلى مرحلة حياتهم الجديدة بسرور. ويتوقعون تعلم الأشياء الجديدة والممتعة في المدرسة مثل القراءة والكتابة والحساب. في معظم الأحيان يواجهون المهام الجديدة بإفخار وفضول. لقد تعلم طفلكم أشياء كثيرة في روضة الأطفال وتعرف على أساليب مختلفة لكسب معارف جديدة.

ما هي التغيرات التي سيواجهها طفلكم ؟

- أساليب تعلم جديدة: هناك وقت للتعلم الفردي والجماعي
- التعرف على أطفال جدد وإنشاء علاقات صداقة جديدة
- مزيد من الإستقلال: تقليص مساعدة الكبار (عند اللبس وربط الاحذية ...)
- مبنى أكبر وجماعات / صفوف أكبر
- فترات أطول بين الإستراحات
- فناء مدرسي يوجد فيه أطفال كثيرون, من بينهم أطفال أكبر سنا من المبتدئين
- وقت ثابت لبدء نشاطات اليوم, ربما في وقت أبكر مما كان عليه
- نظام جديد وعادات أخرى (تبديل المدرسين, الذهاب من غرفة الى اخرى او الى قاعة الرياضة, استراحات الفطور القصيرة)

الطفل يستطيع في هذه المرحلة إدراك أنه قد تعلم أشياء كثيرة ونال كفاءات متنوعة ومعارف واسعة كي يواجه التحديات الجديدة باطمئنان وثقة عالية بالنفس وكي يحافظ على دوافعه (برنامج برلين التعليمي, 2014).

<http://bit.ly/uebergangsb> <http://bit.ly/uebergangalternative>

بصفتكم والدين دخلتم أيضاً مرحلة حياة جديدة: فقد أصبح طفلكم تلميذاً أو تلميذة! هذا يعني أنكم ستواجهون أيضاً التغييرات مثل طفلكم. التغيير الناجم عن بداية المرحلة الدراسية سيغيّر بالضرورة إيقاع الحياة العائلية العادية.

وتتمثل هذه التغييرات التي ستواجهونها على سبيل المثال فيما يلي:

- توفير مدة زمنية كافية لتناول الفطور قبل الذهاب الى المدرسة
- خطة زمنية ثابتة لبداية وسير النشاط اليومي (موعد ثابت لبداية الدروس بدلاً من مدد متراوحة لبداية النشاط في روضة الاطفال)
- توفير مدة زمنية كافية للأعمال التحضيرية لليوم القادم (مثلاً وضع الكتب ولوازم المدرسة الأخرى في حقيبة المدرسة أو تحضير الوجبة الخفيفة الاستراحت المدرسية)
- الاتفاق المسبق لمواعيد المقابلات مع المدرسين او المدرسات بدلاً من الأحاديث الفورية خلال جلب الطفل الى الروضة او اخذه منها
- زيادة عدد الأشخاص الذين يمكن الإقبال عليهم في المجالات المختلفة (الدروس، الرعاية النهارية المفتوحة الكاملة، جماعات ممارسة الهوايا)
- نظرة جديدة إلى توقع وتقييم النتائج المدرسية (مثلاً العلامات المدرسية)

<http://bit.ly/schulfragen>

"ما هو الشيء الأفضل الذي حصل اليوم في المدرسة؟"



الفصل الرابع



مثال على سير النشاط المدرسي اليومي
في مدرسة ابتدائية نصف نهارية ذات الأوقات الإلزامية:

- من الساعة 06:00 الى 07:30
- الرعاية الصباحية في الهورت من طرف مربيات ومربين

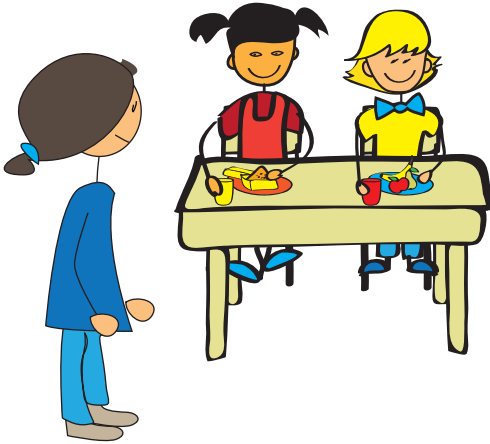
• من الساعة 07:30 الى 07:45

- الوصول إلى غرفة الصف
- الوقت الكافي لخلق المعاطف

• أخذ الكتب والكراسات واللوازم المدرسية الأخرى للدرس الأول من الحقيبة ووضعها على الطاولة

• من الساعة 07:45 الى 08:30

- ساعة الدرس الأولى



• من الساعة 08:30 الى 08:40

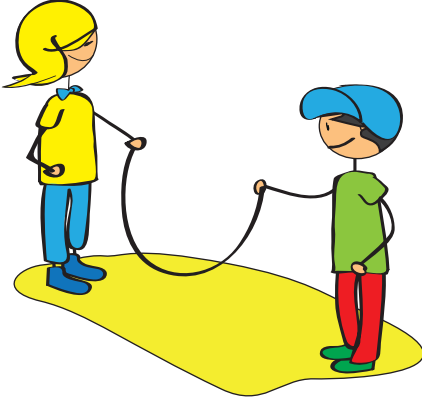
- استراحة الفطور الخفيف
- الوقت الكافي للأكل
- الذهاب أحياناً إلى غرف مدرسية أخرى

• من الساعة 08:40 الى 09:25

- ساعة الدرس الثانية

• من الساعة 09:25 الى 09:45

- الإستراحة الأولى في فناء المدرسة



• من الساعة 09:45 إلى 10:30
• ساعة الدرس الثالثة

• من الساعة 10:30 إلى 10:40
• استراحة قصيرة

• من الساعة 10:40 إلى 11:25
• ساعة الدرس الرابعة

• من الساعة 11:25 إلى 11:55
• استراحة تناول طعام الغداء / استراحة في فناء المدرسة

• حتى الساعة 13:30
• الرعاية المعتمد عليها في المدرسة



الرعاية النهارية المفتوحة الكاملة
الرعاية المسائية من طرف المربيّات والمربيّين

الرعاية الإضافية في المدرسة
من الساعة 13:30 إلى 16:00
من الساعة 16:00 إلى 18:00

وجود الطفل في المدرسة إلى الساعة 16:00 إلزامي في المدرسة النهارية الكاملة ذات الأوقات
الإلزامية !

الفصل الخامس

الخطوة الأولى إلى المدرسة: الزيارة إلى المدرسة لتسجيل الطفل

يعتبر جميع الأطفال الخاضعين للتدريس الإلزامي تلاميذاً ابتداءً من شهر آب / أغسطس في سنة بداية المرحلة الدراسية ويجب تسجيلهم في مدرسة ابتدائية. وينتهي مفعولية العقد بين أولياء الأمور وروضة الأطفال تلقائياً في 31 تموز / يوليو في سنة بداية المرحلة الدراسية. يمكنك الحصول على المعلومات عن المدرسة المسؤولة في منطقة سكنكم من اللافتات المتعلقة في روضة الأطفال أو من مصلحة شؤون المدارس. تنشر المعلومات عن مدة التسجيل المدرسي على اللافتات في روضة الأطفال أو في الصحف اليومية. وعليكم تسجيل طفلكم في هذه المدرسة المسؤولة.

<http://bit.ly/uebergangwohin>

ما هي الأشياء التي يجب أخذها معكم عند تسجيل طفلكم في المدرسة

- جواز سفر نافذ أو بطاقة الهوية
- شهادة ميلاد الطفل

هل تريدون تسجيل طفلكم في مدرسة أخرى؟ في هذه الحالة يمكنك بالإضافة الى تسجيل طفلكم تقديم طلب بتبديل المدرسة مع ذكر الأسباب إلى المدرسة المسؤولة في منطقة سكنكم.

<http://bit.ly/uebergangumschulung>

كيف تغطون الفترة ما بين نهاية مرحلة روضة الأطفال (31 تموز / يوليو) وبداية السنة الدراسية الأولى (بعد العطلة الصيفية)؟

في حالة خضوعكم لعقد عمل أو عقد تدريب مهني أو في حالة توفر أسباب اجتماعية أو عائلية أخرى تمنعكم عن الرعاية بطفلكم لوحكم فيمكنكم تقديم طلب بالتشجيع والرعاية الإضافية (الرعاية في هورت المدرسة).

يجب تقديم هذا الطلب مع إستمارة التسجيل الى المدرسة الابتدائية المسؤولة. ويتطلب التأكد من حاجتكم (التأكد من صحة الطلب) تقديم شهادة تثبت عملكم أو تدريبكم بتصريحاً بخصوص دخلكم مع الوثائق المثبتة لها.

يجب تقديم هذه الوثائق بشكل نسخ طبق الأصل مع الطلب المذكور. وبعد ذلك يتم إعداد عقد مع الجهة المدبرة للهورت لكي يستطيع طفلكم أن يتلقى الرعاية في هورت المدرسة في إطار التشجيع والرعاية الإضافية.

اختيار مدرسة نهائية كاملة مفتوحة أم ذات الأوقات الإلزامية؟ أية مدرسة تلائم وحاجات طفلي؟ كل المدارس الابتدائية في برلين هي مدارس ابتدائية نهائية كاملة. تتم الرعاية بطفلكم في المدرسة من الساعة 07:30 إلى 13:30 بشكل ثابت وبلا مقابل. تطبق هذه المدارس إما النظام المفتوح أو نظام الأوقات الإلزامية. لكل من هذين النظامين إيجابيات معينة. يمكنكم اتخاذ القرار عن أنسب نظام لطفلكم ولعائلتكم.

المدرسة النهارية الكاملة المفتوحة
يسير التدريس من الساعة 07:30 إلى 13:30، أو هناك عروض مكمل للدروس (بلا مقابل ما عدا نفقات طعام الغذاء)
تسير الرعاية في الهورت (بشرط دفع حصة من النفقات) من الساعة 06:00 إلى 07:30 صباحاً ومن الساعة 13:30

المدرسة النهارية الكاملة ذات الأوقات الإلزامية
الإلزامية الحضور من الساعة 08:00 إلى 16:00 عادة في أربعة أيام في الأسبوع (بلا مقابل ما عدا نفقات طعام الغذاء)
تنظيم التدريس بشكل آخر

يسمح النظامان المدرسيان الرعاية من الساعة 06:00 إلى 07:30 و / أو من الساعة 16:00 إلى 18:00 بناء على عقد (مع دفع النفقات).

الفصل السادس

جزء هام من المدة الانتقالية: الفحص الطبي قبل بدء المرحلة الدراسية

الجهة المسؤولة عن هذا الفحص الإلزامي (ESU) هي دائرة الخدمات الصحية للأطفال والشباب (KJGD).

الرجاء توفير الوقت الكافي في اليوم المحدد لصالح طفلكم. يستغرق فحص ESU ساعة واحدة تقريباً. الرجاء أخذ في الحسبان مدة قصيرة للانتظار.

ماذا يحدث بالضبط في هذا اليوم؟

الطبيبة المسؤولة أو الطبيب المسؤول أو الموظفة الطبية المتخصصة:

- ترحب بكم وبطفلكم وتوضح لكم سير الفحص
- تقييم الوثائق المقدمة وتستفسر عن تاريخ الحالة الصحية لطفلكم (لذلك من المرجو إحضار تقارير طبية هامة)
- تقيس طول ووزن طفلكم
- تقوم باختبار قدرتي السمع والبصر
- تقوم بفحص جسد طفلكم مثل ما حدث في الفحوصات الوقائية التي قام بها طبيب الأطفال (فحوصات U , الرجاء إحضار دفتر الأصفر الخاص بالفحوصات الوقائية)
- تفحص مستوى تنمية طفلكم عن طريق مهام مختلفة – الرجاء عدم التدخل عندما يحاول طفلكم حل المهام دون مساعدة خارجية, والأخطاء جزء طبيعي في محاولات الحل
- تتأكد من اتمام اللقاحات اللازمة وتشاوركم في هذا المجال (الرجاء إحضار دفتر اللقاحات لطفلكم)
- تناقش كل نتائج الفحص معكم وتجيب على أسئلتكم
- توصيكم عند الحاجة اجراءات التشجيع في البيت وروضة الأطفال والمدرسة أو إجراءات تحدها طبيبة أو طبيب الأطفال وتسلم توصية كتابية ببدء المرحلة الدراسية لطفلكم إلى المدرسة مباشرة

اليوم هو يوم مهم بالنسبة لنا



في حال الضرورة تتم مشاورتكم بخصوص موضوع تأجيل بدء المرحلة الدراسية لطفلكم. يتيح قانون المدارس إمكانية رفع طلب أولياء الأمور بتأجيل بدء المرحلة الدراسية الإلزامية للأطفال الملزمين للإنتقال إلى المرحلة الدراسية. وذلك في حال ثبات حاجة الطفل إلى دعم مكثف من قبل روضة الأطفال لتهيأته بشكل أفضل للمدرسة. وهنا نوصيكم أن تثقوا برأي مربية أو مربّي طفلكم وأن تناقشوا الموضوع معه أو معها. يجب توفر مقعد فارغ في روضة الأطفال لفترة تأجيل الإنتقال إلى المرحلة الدراسية.

لذلك من المهم إشراك روضة الأطفال في متابعة الموضوع منذ البداية. الجهة العليا المسؤولة لمتابعة قضية تأجيل بديء المرحلة الدراسية الإلزامية هي إدارة مجلس الشيوخ للتعليم والشباب والعلوم (مكتب الإشراف المدرسي في البلديات)، أي ان المستشارية المدرسية او المستشار المدرسي في بلديتكم يصدر قرار الموافقة على التأجيل أو قرار رفضه. قبل اتخاذ هذا القرار تقوم دائرة الخدمات الصحية للأطفال والشباب (KJGD) بفحص الطفل وتعد شهادة رأيها الطبي التي يحتوي على توصية الموافقة على التأجيل إذا كان هذا التأجيل ضروريا من الناحية الطبية.

الفصل السابع

امكانيات مشاركتكم - مشاركتكم مهمة ومفيدة !

في المدرسة ستجدون الكثير من امكانيات المشاركة التي تعرفونها من روضة الأطفال. يتم انتخاب ناطقات أو ناطقي الصف من بين أولياء الأمور. هؤلاء الناطقات والناطقون يقومون بتمثيل جميع الأهالي من خلال الهيئة العامة لممثلي الأهالي في المدرسة. تسمى هذه الهيئة بـ"لجنة أولياء الامور" في رياض الأطفال. ويمكنكم خارج اطار المدرسة (كما هو الحال خارج روضة الأطفال) الترشيح لانتخاب أعضاء لجنة أولياء الأمور على المستوى البلدي.

تتمتعون بصفتمكم أولياء أمور حقوقا استعلامية عديدة تحدد في قانون المدارس النافذ في برلين (المادة 47) ومنها على سبيل المثال الحق في الاستعلام حول :

- الشؤون المدرسية
- الشؤون التدريسية
- حقوقكم وامكانيات مشاركتكم بصفتمكم أولياء أمور
- التنمية في مجال التعلم والكفاءة
- مقاييس تقييم الكفاءات
- حالات أو ظواهر خاصة غير طبيعية

ولكن إمكانيات المشاركة والمساهمة في إتخاذ القرارات هي أوسع من ذلك. على مستوى الصف تنظم مؤتمرات الصف حيث يستطيع الأعضاء المنتخبون التشاور حول – مثلا - حجم وتوزيع الواجبات المدرسية وإجراءات مراقبة نجاح التعلم.

<http://www.beas-mh.de>

على مستوى المدرسة يعتبر مؤتمر المدرسة هيئة التشاور وإتخاذ القرارات العليا فيما يخص صياغة النشاطات المدرسة الذاتية. في مؤتمر المدرسة تتخذ القرارات الهامة مثل:

قل لي كلمة مضحكة سمعتها اليوم في المدرسة (أو شيئاً مضحكاً حكاه شخص ما في المدرسة)



وقت بداية الدروس، طول الإستراحات، مبادئ وحجم الواجبات المدرسية إلى آخره. هناك هيئات مدرسية أخرى يشترك أولياء الأمور فيها مثل تمثيلية التلاميذ الاجمالية التي يشترك نواب اولياء الامور في جلساتها، ومؤتمر المدرسين الإجمالي والمؤتمرات التخصصية التي يشترك نواب أولياء الأمور بصوت استشاري.

وهناك هيئات أخرى أيضاً خارج المدارس وذلك على المستوى البلدي والولائي والإتحادي. وبالإضافة إلى ذلك توجد عروض تعليمية ودورات تدريبية إضافية يمكنكم الإستفادة منها بلا مقابل بوصفكم أولياء أمور ونواب ونائبات أولياء الأمور. يمكنكم الإطلاع على الهيئات والعروض المذكورة في الإنترنت تحت عنوان www.berliner-elternvideos.de

الناشر والطابع

الناشر:

إدارة بلدية مارتنسان – هيليرسدورف من برلين

في حالة بروز استفسارات إضافية أو الرغبة في طلب توفير نسخ من هذا الكتيب الرجاء الاتصال
بقسم التوجيه التخصصي التابع لمصلحة شؤون الشباب، السيدة بيترا فيبيغ

petra.fiebig@ba-mh.berlin.de

هيئة التحرير:

بيترا فيبيغ، قسم التوجيه التخصصي في مصلحة شؤون الشباب ومجموعة عمل "الانتقال من روضة

الأطفال إلى المدرسة الابتدائية" في بلدية مارتنسان – هيليرسدورف من برلين

انيا غيرمر، المدرسة الابتدائية "ان دير غايسنفابده" ومركز المشورة والمساعدة في مارتنسان -

هيليرسدورف

نورمان هايژه، اللجنة البلدية لأولياء الأمور أمور أطفال الرياض والمدارس

خوان راميرث هيناو، إدارة بلدية مارتنسان – هيليرسدورف، مدير دائرة KJGD

مارين ياتيليا، جمعية الصحة في برلين وبراندنبورغ

زيلفيا رادوي، المدرسة الابتدائية "أم هولربوش"

بيرغيت روسوف، مديرة روضة الأطفال "البتوير لاند"، شركة JAO gGmbH

اندريا شادوف، منيرة دار "لاخ اند كراخ"، شركة Gemeinnützige Boot GmbH

د/ مارتينا شرودر، مركز المشورة النفسانية المدرسية مارتنسان – هيليرسدورف ومجموعة عمل

"الانتقال من روضة الأطفال إلى المدرسة الابتدائية" في بلدية مارتنسان – هيليرسدورف من برلين

إنكه أولبريخت، مديرة روضة الأطفال "كيك مال، كيك" التابعة لشركة Soziale Dienste

gGmbH

الصياغة والصور:

بريتا فيليم، www.willimdesign.de

الكتاب الأساسي بخصوص الانتقال من روضة الأطفال إلى المدرسة الابتدائية (النشرة الأولى،

حزيران / يونيو 2016)

تم إعداد وطبع الكتيب الخاص بالانتقال إلى المدرسة الابتدائية في إطار مشروع "الصياغة الجيدة
للانتقالات، تأييد أفاق المستقبل السليمة".

جهات دعم وتمويل هذا المشروع: